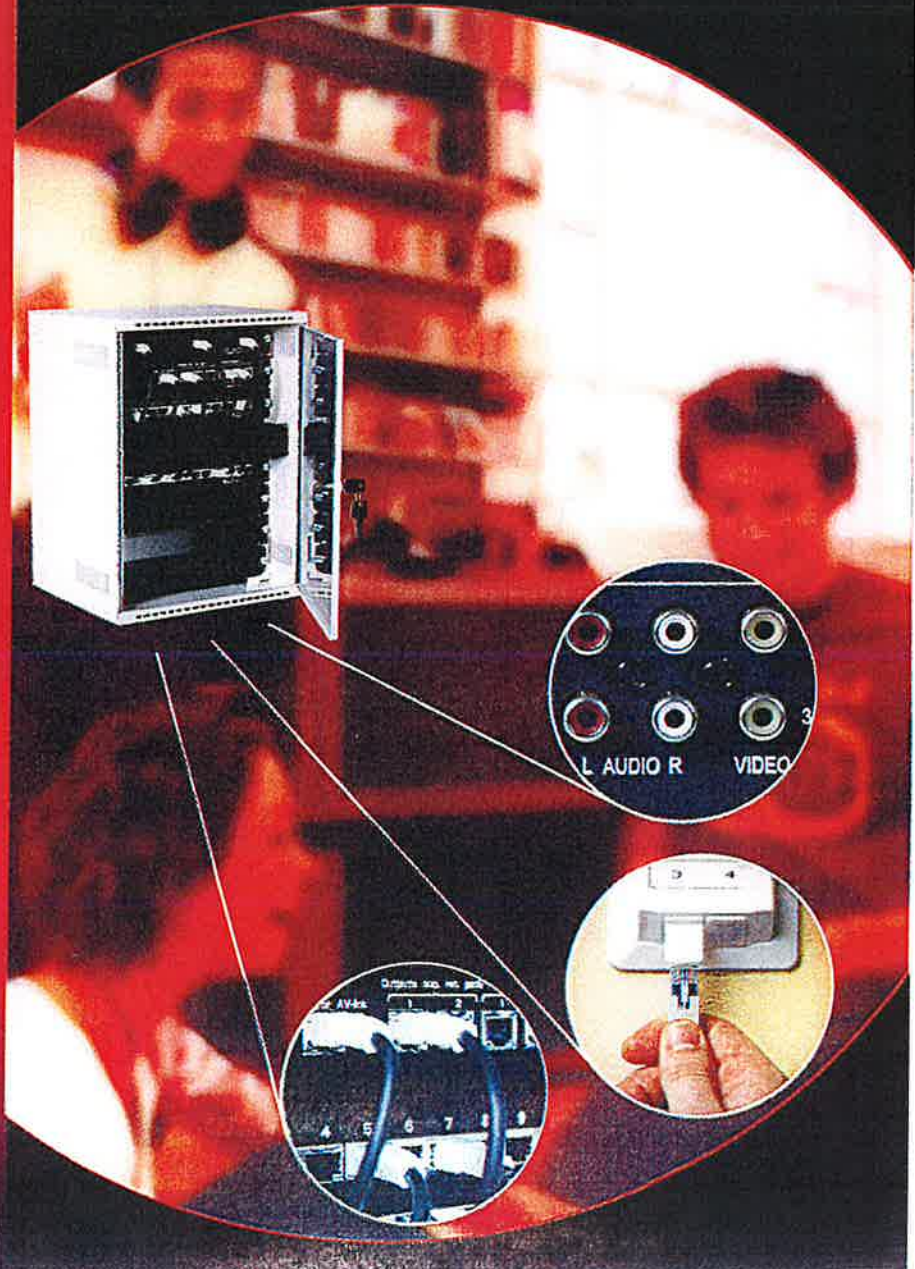




# ELKO Link Home™

ANVÄNDARMANUAL



# Ett smidigt och strukturerat nätverk för privat boende

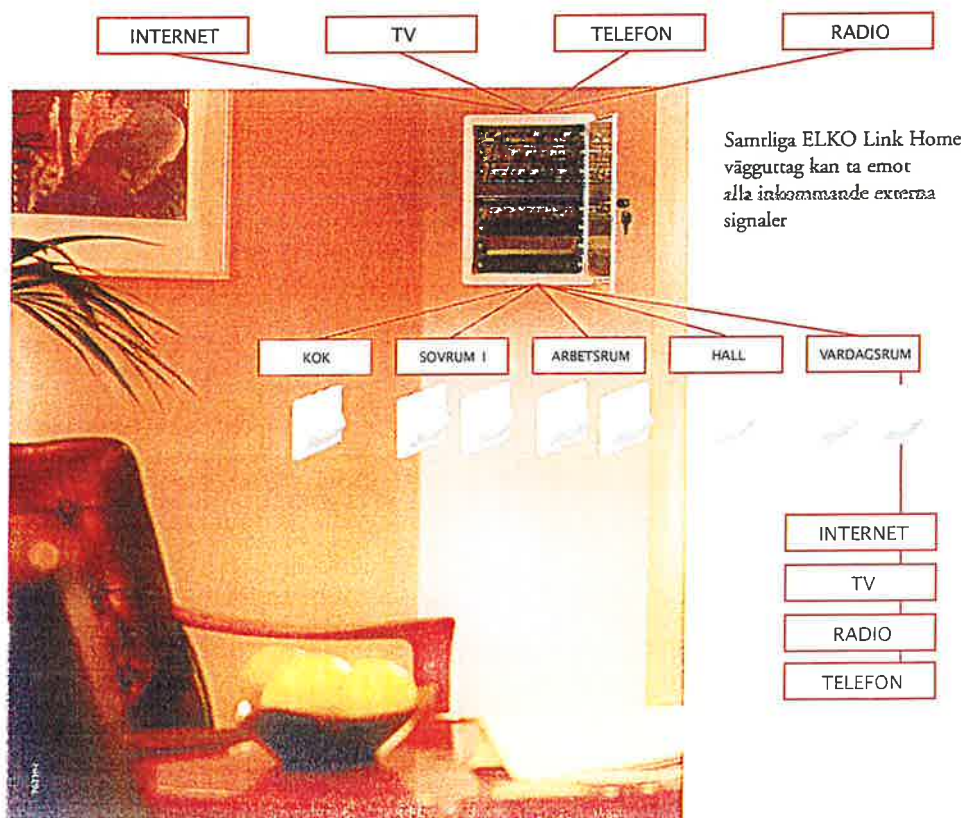
ELKO Link Home är ett flexibelt och framtidssäkert nätverk för bostäder och lägenheter. Det ger en universell och heltäckande installation för tele-, data- och TV/radioanslutningar. ELKO Link Home kan anslutas till t.ex. bredband, vilket gör det möjligt att utnyttja alla tjänster som följer med denna teknik.

## Enkelt

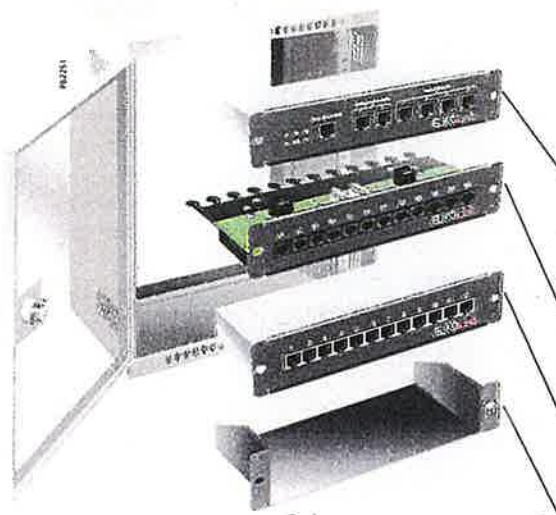
Nätverket är ett strukturerat nätverk där ett antal modularuttag är förbundna via kablar till ett miniskåp. Inkommande ledningar för tele, data, TV, etc. ansluts i miniskåpet till antennförstärkare, telemoduler och eventuellt en switch. Husets alla uttag ansluts till modularmoduler. Med ett korskopplingskablage mellan aktiva komponenter ex.vis antennförstärkaren och modularmodulen ansluts uttag till TV signalen. Detta ger en stor flexibilitet, då man enkelt kan koppla om så att ett uttag som använts till t.ex. telefon istället kan användas för TV etc.

## Flexibelt

Med en AV modulator kan externa apparater anslutas till systemet. Ex.vis en satellit mottagare, DVD mm. TV-apparaterna i ELKO Link Home systemet kan visa alla till AV-modulatorn anslutna apparater, samtidigt eller var för sig. IR-Link system består av en Emmitter och en Receiver. Med ett IR-Link system kan satellit mottagarens eller DVD spelarens fjärrkontroll styra apparaterna från de olika rummen. IR-emittern klistras över IR ögat på apparaten och IR-receivern ansluts till TV kablagen och placeras på TV apparaten. En PC modulator kan anslutas till ex.vis en dators ljudkort, en FM kanal ställs in på PC modulatorn och kopplas in på ELKO Link Home systemet. Alla stereoapparater som är anslutna till systemet med samma FM kanal som PC modulatorn kan då lyssna av all musik, MP3, internetradio mm från datorn.



# Produktöversikt



**Kopplingskåp** – Kopplingskåpet är ett miniskåp för distribution av signalerna. All omkoppling för att skicka iväg TV-, data- och telefonsignalerna till uttagen som finns i de olika rummen utföres med en kabel bestående av modularpluggar i bägge ändrar. Skåpet finns i två olika utföranden.

**Antennförstärkare** – 10", 6 utgångar varav 2 med retursignal (om datatrafiken går via en kabel-TV anläggning). 1 AV-ingång för inkoppling av en extern DVDspelare etc. via en AV-modulator.

**Telefonmodul** – 10", har plats för 2 olika abonnemang, analogt eller digitalt, med upp till 6 telefoner inkopplade på varje linje.

**Modularmodul** – 10", 12 portars korskopplingsmodul med skärmade Rj45-uttag. Varje uttag i hemmet går till en port i modulen (distributionsnät).

**Hylla** – 10", tomhylla för att lägga ex.vis en aktiv komponent (switch, router, eller modem).

867127

**Uttag** – Uttagen i nätverket är dubbla modularuttag med märkfönster för att enkelt kunna identifieras vid eventuell omkoppling. Anslutningskablarna har en modularplugg för inkoppling i uttaget och pluggarna i andra änden är anpassade till TV, data eller telefon.



862351

**Kablage** – För TV, använd kablage med Rj45 i ena änden och IEC koax uttag i den andra änden. För data, använd kablage med Rj45 pluggar i bägge ändrar. Finns i flera olika längder. För telefon, använd telefonkablage med Rj11 i ena änden och Rj45 i andra änden. Vid korskoppling, använd alltid 0,5m kablage med Rj45 i bägge ändrar.



862824

**IR Link** – Användes tillsammans med AV modulator. Medger användning av externa apparaters fjärrkontroller om de är kopplade till modulaton. Best.nr. IR Emitter E51 860 80, IR Link system svart E51 860 81, IR Receiver svart E51 860 82, IR Link system silver E51 860 83, IR Receiver silver E51 860 84



**AV Modulator** – För tillkoppling av externa apparater till anläggningen, som satellitmottagare, video, DVD etc. Finns i två olika versioner; 1 eller 4 kanaler. Best.nr. AV Modulator 1-kanals E51 860 28, AV Modulator 4-kanals E51 860 29



**PC Modulator** – För att distribuera MP3 ljud, Internetradio etc. från ex vis en dator till ELKO Link Home anläggningen. Best.nr. PC modulator E51 860 23



# Snabbt och enkelt förändrar du din mediavärld i din hemmiljö

Rumsurtagen som ingår i nätverket har två utgångar. Två uttag ger fyra utgångar, tre ger sex osv. Alla uttag är likadana. I ena änden av anslutningskablarna sitter likadana pluggar som passar till uttagen i rumsurtagen. Pluggarna i andra kabeländan som kopplas in i TV, dator eller telefon är anpassade mot apparaternas kontakter.

Till en ELKO Link Home installation ingår anslutningskablarna för alla de olika apparater som ska anslutas till nätverket.

Fördelen med enhetliga uttag är att det går lätt att ändra funktionen på ett uttag. Motsvarande märkning finns i miniskåpet på modularmodulen. På så vis identifieras samtliga modularuttag (utgångar).



## Kablage



P8221



P8111



A2121



P8112

### Datakablage RJ45 - RJ45

Anslutningskabel för data ansluts mellan uttagar och datorns nätverkskort. Best.nr Datakablage 2m E51 501 54, Datakablage 3m E51 501 58, Datakablage 5m E51 501 59

### Telefonkablage 2m RJ11 - RJ45

Anslutningskabel för telefon ansluts mellan uttag och telefon. RJ11, 4-polig kontakt ansluts i telefonen. RJ45, 8-polig kontakt ansluts till uttagar. Best.nr. Telefonkablage 2m E51 860 42

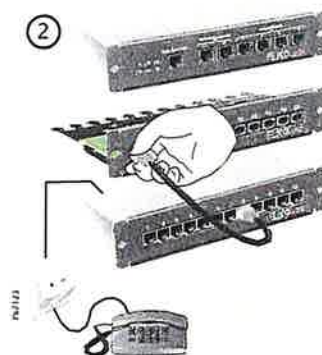
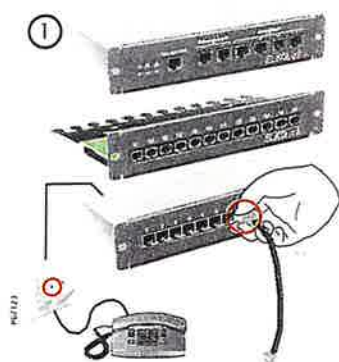
### Korskopplingskablage 0,5m RJ45 - RJ45

Kablager används i miniskåpet för att koppla de olika signalerna TV, telefon och data till den önskade uttagar (utgången). Observera att det är viktigt att ELKO's original korskopplingskablage 0,5m används för att garantera alla funktioner. Best.nr Korskopplingskablage 0,5m E51 860 40

### Anslutningskablage TV, IEC (koax) - RJ45

Anslutningskabel för TV, Radio och kabelmodem till ett ELKO Link Home uttag. Kabeln kan förlängas med anslutningskabel för antennmateriel. Adapter medföljer. Best.nr TV kablage 2m E51 860 24, TV kablage med IR 3m E51 860 25

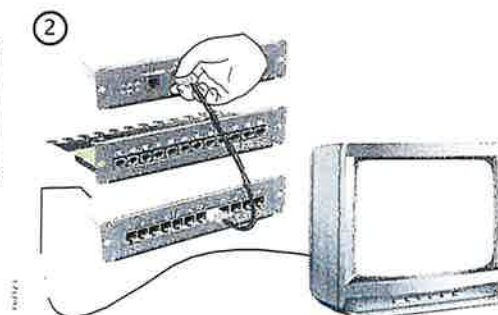
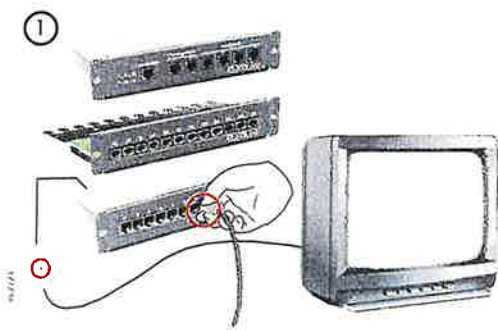
# Så här enkelt kopplar du i miniskåpet



## Inkoppling av telefon

1. Anslut telefonen med telefonkablgets Rj45, 8-poliga kontakt i uttaget. Leta reda på vilket nummer (utgång) i modularmodulen som motsvarar uttagets utgång. Anslut ett korskopplingskablage 0,5m.

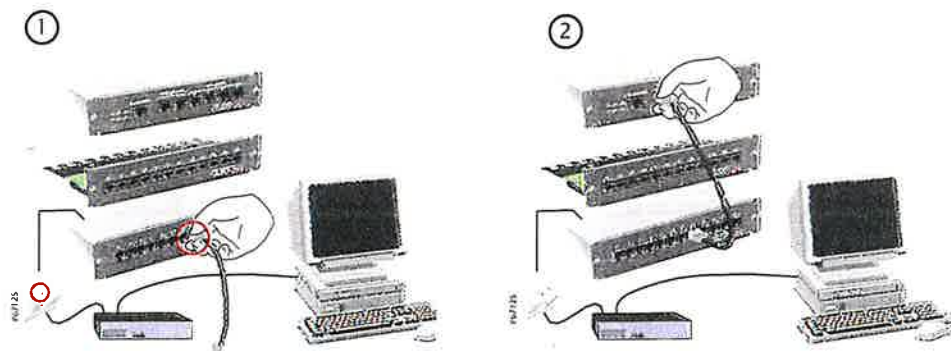
2. Anslut den andra änden av korskopplingskablaget i telefonmodulen. Alla telefoner som kopplas in ligger parallellt.



## Inkoppling av TV

1. Anslut TV'n med anslutningskablaget för TV koaxial (IEC) i TV'n och den andra ändens 8-poliga kontakt Rj45 uttaget. Leta reda på vilket nummer (utgång) i modularmodulen som motsvarar uttagets utgång. Anslut ett korskopplingskablage 0,5m.

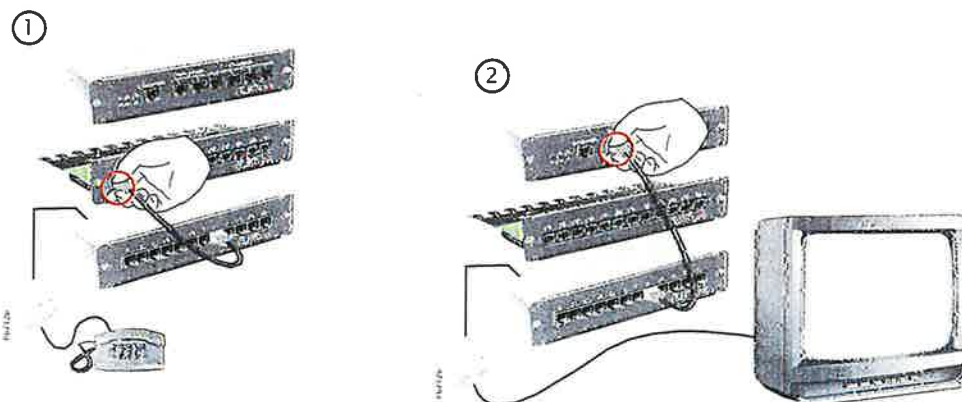
2. Anslut den andra änden av korskopplingskablaget i antennförstärkaren. Maximalt sex stycken TV apparater kan kopplas in på antennförstärkaren.



## Inkoppling av dator med kabelmodem

1. Anslut kabelmodemet med anslutningskablager för TV koaxial (IEC) i modemmet och den andra ändens 8-poliga kontakt Rj45 uttaget. Leta reda på vilket nummer (utgång) i modularmodulen som motsvarar uttagets utgång. Anslut ett korskopplingskablage 0,5m.

2. Anslut den andra änden av korskopplingskablager i antennförstärkaren. Observera att den ska anslutas till utgången märkt "Outputs sup. rer. path." Anslut kabelmodemet till datorn med ett datakablage Rj45 - Rj45.



## Byt från telefon till TV

1. Koppla ur telefonens kablage, 8-poliga kontakt (Rj45) ur uttaget. Leta reda på vilket nummer (utgång) i modularmodulen som motsvarar uttagets utgång. Koppla ur korskopplingskablagerets ände som är ansluten till telefonmodulen.

2. Anslut den änden av korskopplingskablager som var ansluten i telefonmodulen till antennförstärkaren. Anslut TV'n med anslutningskablager för TV koaxial (IEC) i TV'n och modularpropp (Rj45) i uttaget.

# Felsökning

## Problem

## Kontrollera

## Åtgärd

Får ingen TV bild?

Att den gröna LED lampan för strömförsörjningen lyser.

Anslut strömförsörjningen  
Är inkommande koaxialkabel från antenn ansluten till antennförstärkaren.

Att det finns korskopplingskablage mellan modularmodul och antennförstärkare.

Korskoppla mellan modularmodul och antennförstärkare.

Har TV bild men det snöar på bilden?

Reglera med finjusteringen (gain). Om det inte fungerar är signalstyrkan in för låg om det snöar, och för hög om det blir ränder. Kontakta din installatör för kontroll av insignal.

Ställ in insignalen på mellan 63 och 78 dB.

Har TV bild men det blir ränder över bilden?

Har internetförbindelse via en kabel TV operatör. Får ingen förbindelse med kabelmodemet?

Att alla kablage är anslutna  
  
Att kabelmodemet är anslutet till utgångarna märkta "Outputs sup. ret. path" på antennförstärkaren.

Anslut alla kablage

Anslut kabelmodemet till antennförstärkarens retursignalsutgång "Outputs sup. ret. path."

Har xDSL modem men det sprakar när jag pratar i telefonen.

Att filtret som följer med från xDSL leverantören sitter på första inkommande telefonuttag i anläggningen. På telefonmodulen ligger alla utgångar parallellt.

Anslut filter till ett uttag som ligger före telefonmodulen. Anslut därefter från xDSL filtret direkt till telefonmodulen.

Ansluter en telefon till ett uttag men får ingen kopplingston.

Att det finns korskopplingskablage mellan telefonmodulen och modularmodulen. Uttagen som finns i de olika rummen har en märkning som återfinns på modularmodulen.

Identifiera uttaget och anslut ett korskopplingskablage mellan telefonmodulen och till den utgång på modularmodulen som telefonen är kopplad till.

Har ISDN men datorn fungerar inte.

Den analoga utgången (telefon) från NT boxen (ISDN) ska kopplas in på ena sidan av telefonmodulen. Den digitala utgången ska anslutas direkt till den utgång på modularmodulen som går till uttaget.

Kontrollera att det finns anslutningskablage mellan uttag och dator.

## Liten ordlista

Korskoppla = Förbinda (mellan två punkter).

Kablage = kabel = fysisk länk mellan två punkter.

Modular = Benämning på kontakt = Rj45, 8-polig - Rj11, 4-polig.

IEC = Benämning på kontakt som ansluts i TV apparaten (koaxial kontakt).